


Delitos contra la propiedad

-Políticas públicas y redes
sociales-

Delito: Fenómeno complejo

- A los fines de pautar medidas de política efectivas, en los análisis que se hagan se debe tener en cuenta que es necesario:



Considerar factores de tipo individual, inter-subjetivo, grupal, regional y nacional o global.

Distinguir la población en “*riesgo*” de la de “*fuera de riesgo*” y que en cada una hay individuos tanto que incurren en delitos como honestos.

- El análisis es *dinámico* porque las actitudes hacia el delito van cambiando en el tiempo.

Delito: Fenómeno regional

- Se combinan factores económicos, sociales e institucionales con distinta significación relativa según la región considerada.
- Distinción de una componente estructural y una coyuntural en la tasa de crecimiento del delito.
- El análisis que se haga debe reconocer factores tanto a nivel de región como de grupo homogéneo en relación a la variable que se analice.

Delito vs. Exclusión social

- Se determinaron indicadores de exclusión a partir de factores *desencadenantes* y *potenciadores* de la misma. Dichos factores son aspectos esenciales de política pública.
- Se entiende la exclusión como una falla del sistema democrático y legal, del mercado laboral, del estado de bienestar y de las redes primarias de solidaridad.

Estudios econométricos

- Los resultados dan una primera aproximación. Es muy difícil inferir una cadena de causalidades.
- Más que causalidades se establecieron *probabilidades de ocurrencia* a partir de modelos determinísticos.

Políticas Públicas

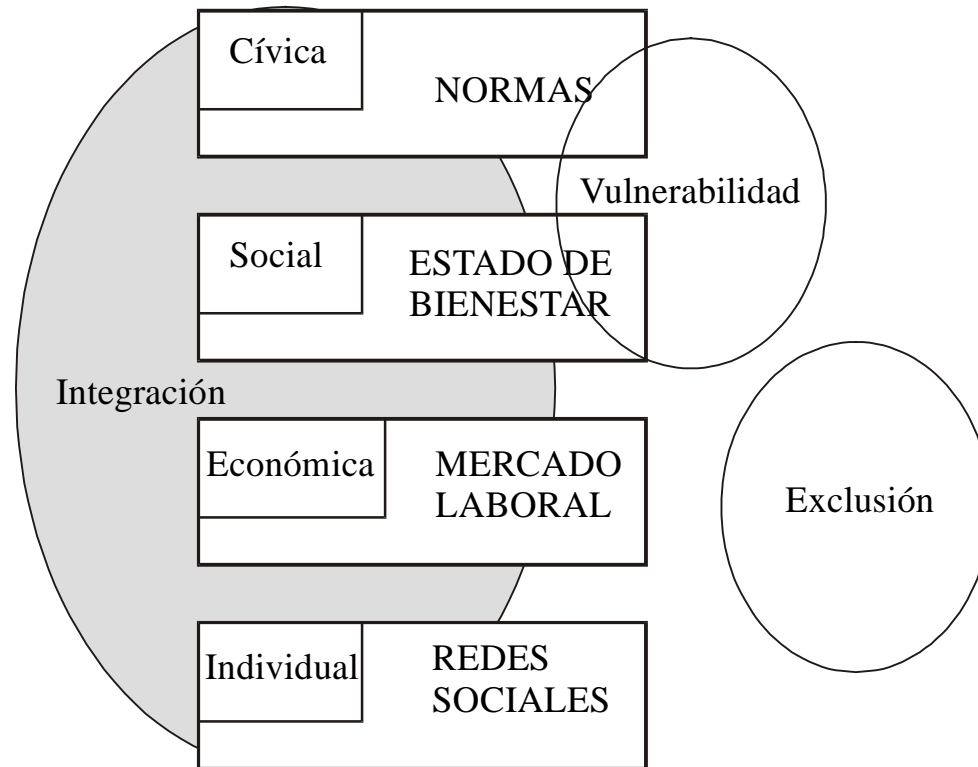
- Las cifras del delito.(criminalidad aparente vs. real) Ausencia de un sistema integrado.
- Planes para enfrentar el delito.(discontinuidad)
- Salud y educación factores desencadenantes de la exclusión tienen distinta importancia relativa en la composición del gasto social y distinta evolución entre las jurisdicciones.
- Se observó que en algunas jurisdicciones con mayores (menores) tasas de crecimiento del delito se dan altos niveles de crecimiento del gasto en seguridad y en otras lo contrario.
- Asociado al partido político gobernante tampoco se observaron en general resultados positivos en relación a la tasa de delitos frente al cambio de gobierno.

(Formosa / Mendoza/ Tierra del fuego))

Teoría ec. del delito, políticas públicas y realidad

- Para el diseño de políticas se acepta un monopolio de coerción, pero actualmente hay creciente privatización de gastos en seguridad y esto eclipsa el gasto público en relación al control del delito.
- El “learning by doing” del delito.
- Policía y justicia ¿maximizan la f. de bienestar social o responden a sus propios intereses e incentivos?
- La información asimétrica lleva a los jueces a inclinarse por el beneficio de la duda.

Relaciones de integración, vulnerabilidad y exclusión



Cambios en la Estructura de Hogares (red primaria de solidaridad)

— Hogares unipersonales (una sola persona);	— Hogares sin núcleo (aquellos donde no existe un núcleo conyugal -una relación padre/madre e hijo/hija-, aunque puede haber otros lazos familiares).	— Hogares nucleares (padre o madre o ambos, con o sin hijos),	— Hogares extendidos (padre o madre o ambos, con o sin hijos y otros parientes),
<p>Comodoro Rivadavia Santiago del Estero Resistencia Posadas Santa Rosa-Toay La Rioja Río Gallegos Tucumán Gran Buenos Aires Salta</p>	<p>Tucumán Córdoba La Rioja Corrientes Paraná San Luis Río Gallegos Tierra del Fuego Resistencia Neuquén Catamarca Comodoro Rivadavia Mendoza Santa Rosa-Toay Formosa Santa Fe Posadas Rosario Salta Bahía Blanca</p>	<p>Santa Fe Resistencia Mendoza Río Gallegos San Luis La Rioja Formosa San Salvador de Jujuy Paraná Neuquén Tucumán Córdoba Corrientes Santiago del Estero Catamarca</p>	<p>Santa Rosa-Toay Gran Buenos Aires Santiago del Estero Neuquén Córdoba Mendoza Corrientes Tucumán Paraná Río Gallegos Comodoro Rivadavia Santa Fe Rosario Resistencia Posadas Formosa San Salvador de Jujuy</p>
<p>Tendencia CRECIENTE del 1 al 7% promedio</p>	<p>Tendencia CRECIENTE del 1 al 4% promedio</p>	<p>Tendencia CRECIENTE del 1 al 3% promedio</p>	<p>Tendencia DECRECIENTE</p>
<p>Aumento de tendencia individualista</p>	<p>Aumento de vulnerabilidad y disminución de redes sociales</p>	<p>-Aumento de la Red social primaria</p>	<p>Disminución de la solidaridad intrafamiliar</p>

Índice de Entropía de las redes sociales primarias urbanas de Argentina

aglomerado	1995	1996	1997	1998	1999	2000	2001	2002	2003	2004	tasa prom
Bahía Blanca	0.79	0.77	0.81	0.81	0.83	0.84	0.86	0.86	0.83	0.81	0.82
Catamarca	0.88	0.85	0.89	0.87	0.83	0.93	0.94	0.93	0.79	0.78	0.87
Comodoro Rivadavia	0.81	0.83	0.82	0.80	0.82	0.82	0.86	0.87	0.76	0.80	0.82
Córdoba	0.91	0.91	0.90	0.92	0.92	0.91	0.93	0.95	0.85	0.83	0.90
Corrientes	0.89	0.91	0.92	0.90	0.90	0.91	0.91	0.94	0.78	0.81	0.89
Formosa	0.83	0.81	0.83	0.85	0.88	0.88	0.87	0.89	0.80	0.76	0.84
Gran Buenos Aires	0.80	0.85	0.85	0.87	0.85	0.86	0.87	0.86	0.80	0.80	0.84
La Rioja	0.82	0.86	0.85	0.86	0.86	0.84	0.89	0.89	0.82	0.79	0.85
Mendoza	0.82	0.86	0.82	0.86	0.85	0.86	0.86	0.89	0.77	0.78	0.84
Neuquen	0.81	0.79	0.81	0.85	0.82	0.85	0.88	0.84	0.70	0.73	0.81
Paraná	0.83	0.84	0.84	0.87	0.87	0.87	0.88	0.88	0.77	0.77	0.84
Posadas	0.82	0.84	0.85	0.88	0.89	0.91	0.88	0.87	0.84	0.85	0.86
Resistencia	0.83	0.82	0.86	0.84	0.85	0.87	0.90	0.91	0.80	0.81	0.85
Río Gallegos	0.78	0.81	0.83	0.78	0.81	0.86	0.86	0.89	0.77	0.76	0.81
Rosario	0.82	0.82	0.83	0.86	0.89	0.86	0.86	0.87	0.81	0.81	0.84
Salta	0.89	0.86	0.92	0.93	0.86	0.86	0.95	0.94	0.86	0.93	0.90
San Luis	0.84	0.82	0.86	0.85	0.87	0.86	0.86	0.86	0.83	0.79	0.84
San Salvador de Jujuy	0.89	0.89	0.90	0.88	0.90	0.89	0.93	0.94	0.86	0.85	0.89
Santa Fe	0.85	0.86	0.88	0.89	0.89	0.89	0.88	0.90	0.82	0.83	0.87
Santa Rosa-Toay	0.80	0.80	0.84	0.85	0.88	0.86	0.88	0.88	0.81	0.78	0.84
Santiago del Estero	0.89	0.90	0.92	0.92	0.94	0.93	0.93	0.92	0.78	0.78	0.89
Tierra del Fuego	0.72	0.73	0.75	0.73	0.75	0.73	0.78	0.76	0.73	0.70	0.74
Tucumán	0.86	0.89	0.90	0.88	0.90	0.89	0.93	0.92	0.81	0.83	0.88

Modelo Econométrico

Ecuación 1

$$\text{Pr } ob(IC1 = 1)_{it} = \alpha_1 + \alpha_2 * PBG_{it} + \alpha_3 * G_{it} + \alpha_4 * ID_{it} + \alpha_5 * POB_{it} + \alpha_6 * SEG_{it} + \mu_{it}$$

Siendo: PBG: producto bruto geográfico per cápita.

G: coeficiente de Gini.

ID: índice de desempleo.

POB: población bajo la línea de pobreza.

Seg_{t-1}: gasto en seguridad per cápita del periodo anterior.

Modelo Econométrico

Ecuación 2

$$\text{Pr ob}(IC2 = 1)_{it} = \alpha_1 + \alpha_2 * CPBG_{it} + \alpha_3 * CG_{it} + \alpha_4 * CID_{it} + \alpha_5 * CPOB_{it} + \alpha_6 * CSEG_{it} + \mu_{it}$$

Ecuación 3

$$\text{Pr ob}(IC2 = 1)_{it} = \alpha_1 + \alpha_2 * CIE_{it} + \mu_{it}$$

Tabla 1

Variable	
Desempleo	-0.2385 (0.1601)
Gini	1.9325*** (1.0322)
Seg _{t-1}	0.2542** (0.1122)
Constante	-8.2544** (3.9533)
Log Likelihood	-217.4
N	321

Tabla 2

Variable	1	2
Cdesempleo	0.0087* (0.0029)	0,0078* (0,0034)
Cgini	0.0348** (0.0159)	0,0313*** (0,017)
Cpbg	-0.0387** (0.0099)	
Constante	0.4605* (0.0825)	0,3898* (0,0844)
Cpobreza		0.0184* (0,0053)
Log Likelihood	-174.14	-150.74
N	311	276

Tabla 3

Variable	Alto	Bajo
Cdesempleo	0,0091*** (0,0054)	0.0065 (0.0044)
Cgini	0,0411 (0,0276)	0.0237 (0.0217)
Cpobreza	0.0155* (0,0071)	0.0217* (0.0079)
Constante	0,3653* (0,1217)	0.4165* (0.1176)
Log Likelihood	-72.34	-78.10
N	132	144

Tabla 4

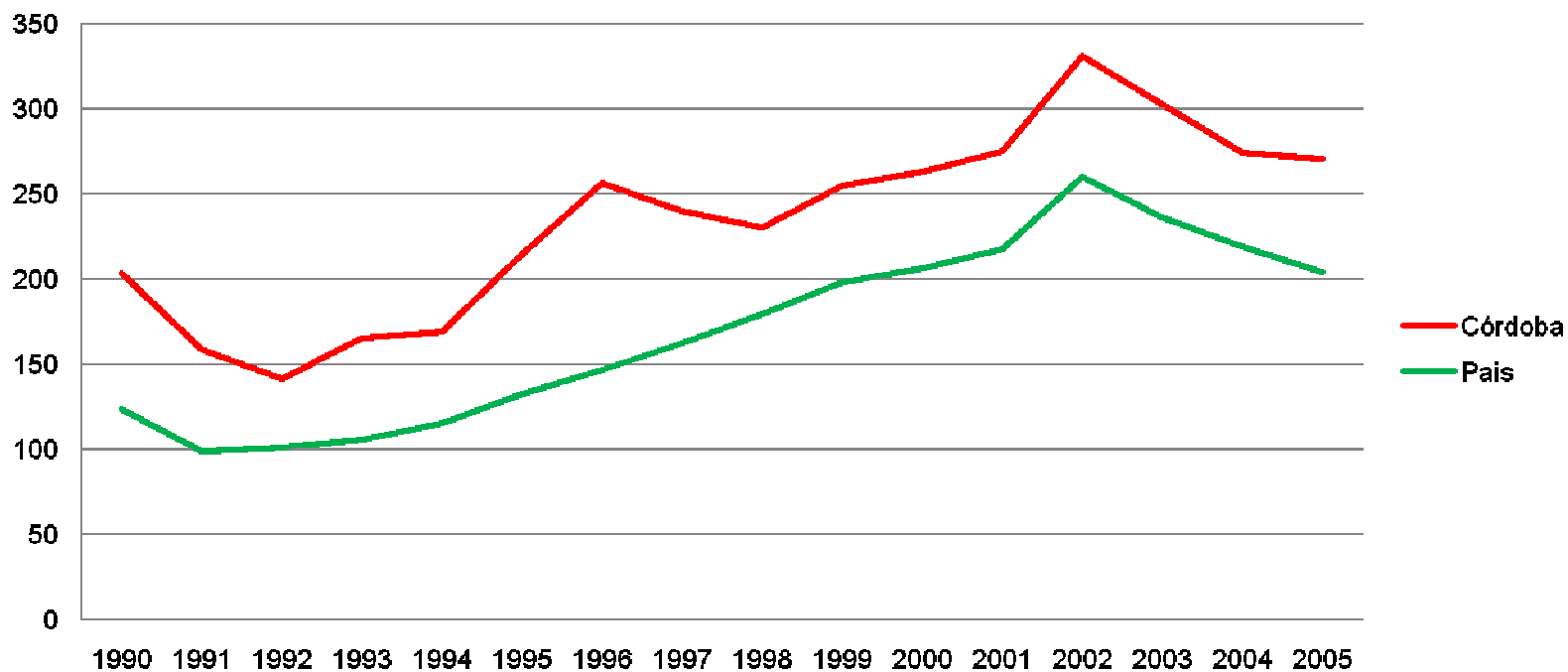
Variable	1	2	3
Cdesempleo	0,0196* (0,0057)		
Cgini	0,0358*** (0,0189)		
Cexclusión	0.0231* (0,0074)	0.033* (0.007)	
Cids			0.026* (0.0055)
Constante	0,4661* (0,1033)	0.428* (0.098)	0.401* (0.0968)
Log Likelihood	-101.66	-110.18	-112.78
N	198	198	198

Efectos

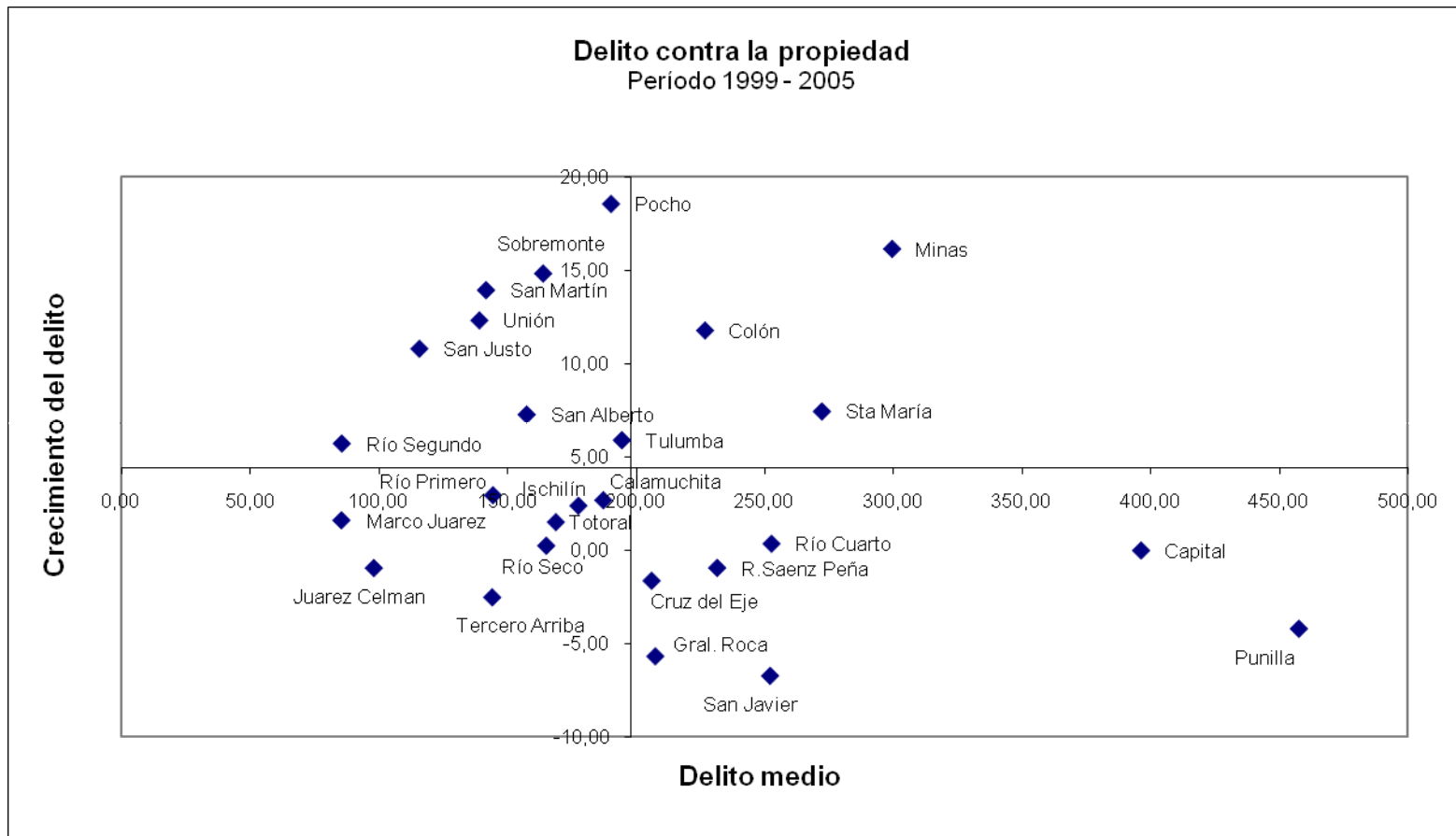
Variación de 1%	Probabilidad
Desempleo	0.56% a 0.62%
Gini	2.2% a 2.5%
PBG	-2.8%
Pobreza	1.3%
Exclusión	1.65% a 2.34%
IDS	1.78%

Panorama del delito en Córdoba

Tasa de Delitos contra la propiedad cada 10.000 hab

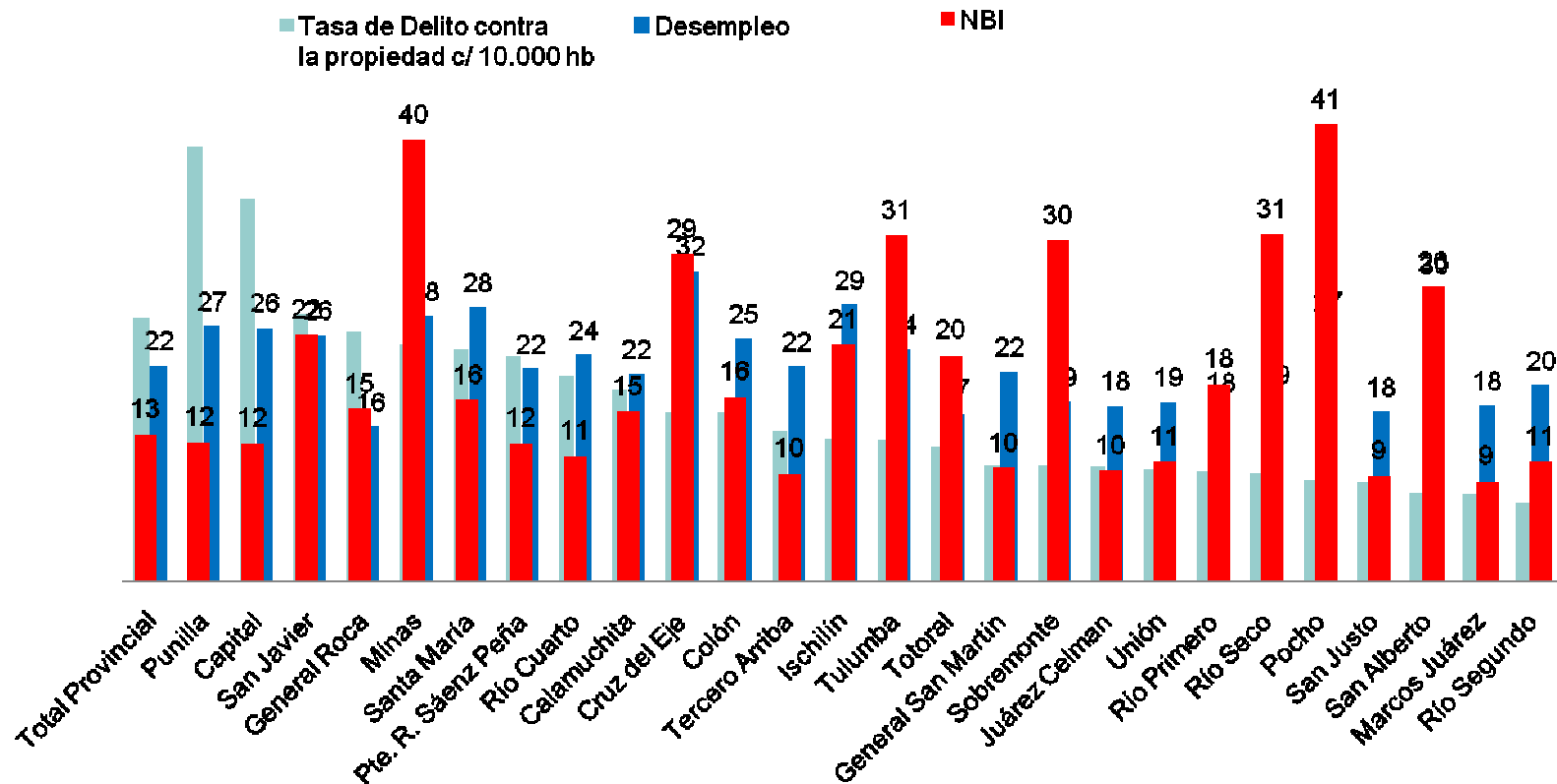


Panorama del delito en Córdoba



Tasa del delito, NBI y desempleo por departamentos

Año 2001



Crecimiento delito vs Cantidad de Policías. Periodo 2002 - 2003

