

# Configuraciones de la participación laboral de las parejas en grandes aglomerados urbanos argentinos

*Verónica Herrero*



# Tendencias

---

- En las últimas tres décadas se hicieron más notorios los cambios en el mercado laboral determinados por el crecimiento de la participación laboral de las mujeres (especialmente aquéllas en pareja) y la estabilización o disminución de la participación laboral de los hombres.
- El fenómeno caracteriza a diferentes sociedades, entre ellas la argentina.
- Estas alteraciones podrían reflejar modificaciones profundas en las relaciones de género al interior de los hogares en tanto también podrían estar afectando diversos cambios demográficos y socioeconómicos observados.

# Interrogante inicial

---

¿Cuáles fueron los factores socioeconómicos y demográficos que se asocian en cada período con las diferentes configuraciones de participación laboral de las parejas?

# Objetivos

---

- Describir la **evolución de las configuraciones de participación laboral de las parejas** entre 1985 y 2005 en los principales aglomerados urbanos del país.
  - Analizar las variables que determinan la interacción de la participación laboral conjunta de los cónyuges.
  - Estimar un **modelo de participación laboral conjunta** de ambos cónyuges (no se realizó ninguna hasta el momento para Argentina).
  - Construir escenarios alternativos a través de simulaciones sobre diferentes variables demográficas.
- 
- Aportar elementos para **explicar la interacción** entre **ciclo de vida familiar** y la **trayectoria** de entradas-permanencias-salidas del **mercado laboral**.
  - Ilustrar los resultados del modelo estadístico contrastándolos con historias de vida de individuos que hayan estado en pareja durante el período considerado.

# Delimitación del estudio

---

- Períodos de análisis: Octubre de **1985** y **1995**; Segundo semestre de **2005**.
- **Parejas** (personas que declaran estado civil / conyugal Casados o Unidos que residen en el mismo hogar), integradas por el **jefe/la jefa** de hogar y su **cónyuge**.
- Información secundaria: parejas residentes en aglomerados en los que se realiza en **EPH**, que participaron de la muestra en los **tres períodos** analizados.
- Información primaria: parejas residentes en **Gran Córdoba**.

# Metodología: técnicas y actividades

---

## Metodología cuantitativa

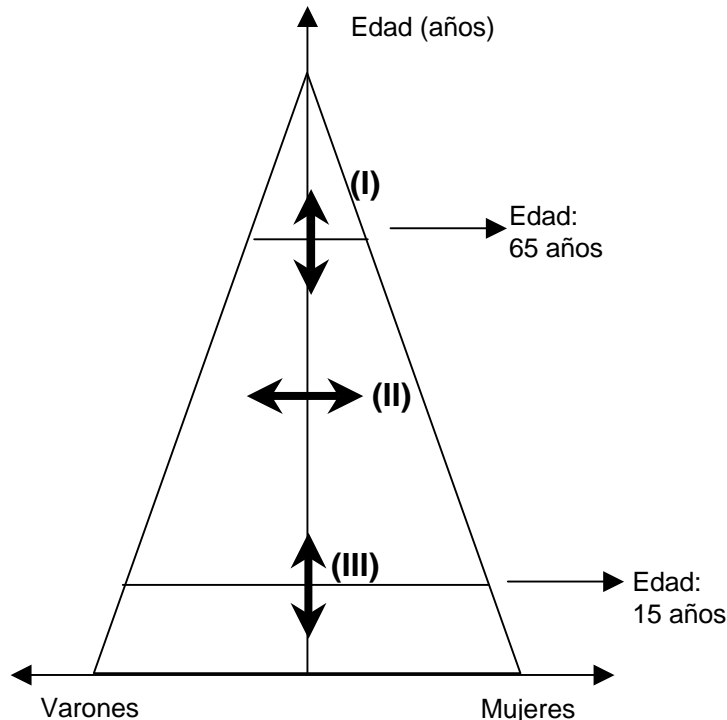
- Conformación de base de datos de parejas
- Análisis descriptivo de datos para caracterizar a las parejas
- Estimación de modelo de participación laboral conjunta
- Generación de simulaciones y predicciones basadas en el modelo estimado

## Metodología cualitativa

- Diseño de captura de datos e instrumentos de registro
- Realización de entrevistas en profundidad
- Sistematización y análisis de la información con procedimientos habituales con datos provenientes de relevamientos cualitativos
- Aplicación de modelos de sistematización longitudinal y gráficos (grafos de historia de vida y líneas de tiempo de hogares)

# Participación laboral: análisis demográfico y aspectos socioeconómicos

## Interrelación de los subgrupos de la población según sexo y edad y la población de interés



### Aspectos demográficos relevantes

#### **(I) Población de 65 años y más**

- Envejecimiento
- Arreglos familiares

#### **(II) Población de 15 a 64 años**

- Formación de parejas
- Establecimiento de relaciones de género

#### **(III) Población menor de 15 años**

- Tasas de fecundidad
- Hijos de núcleos conyugales completos

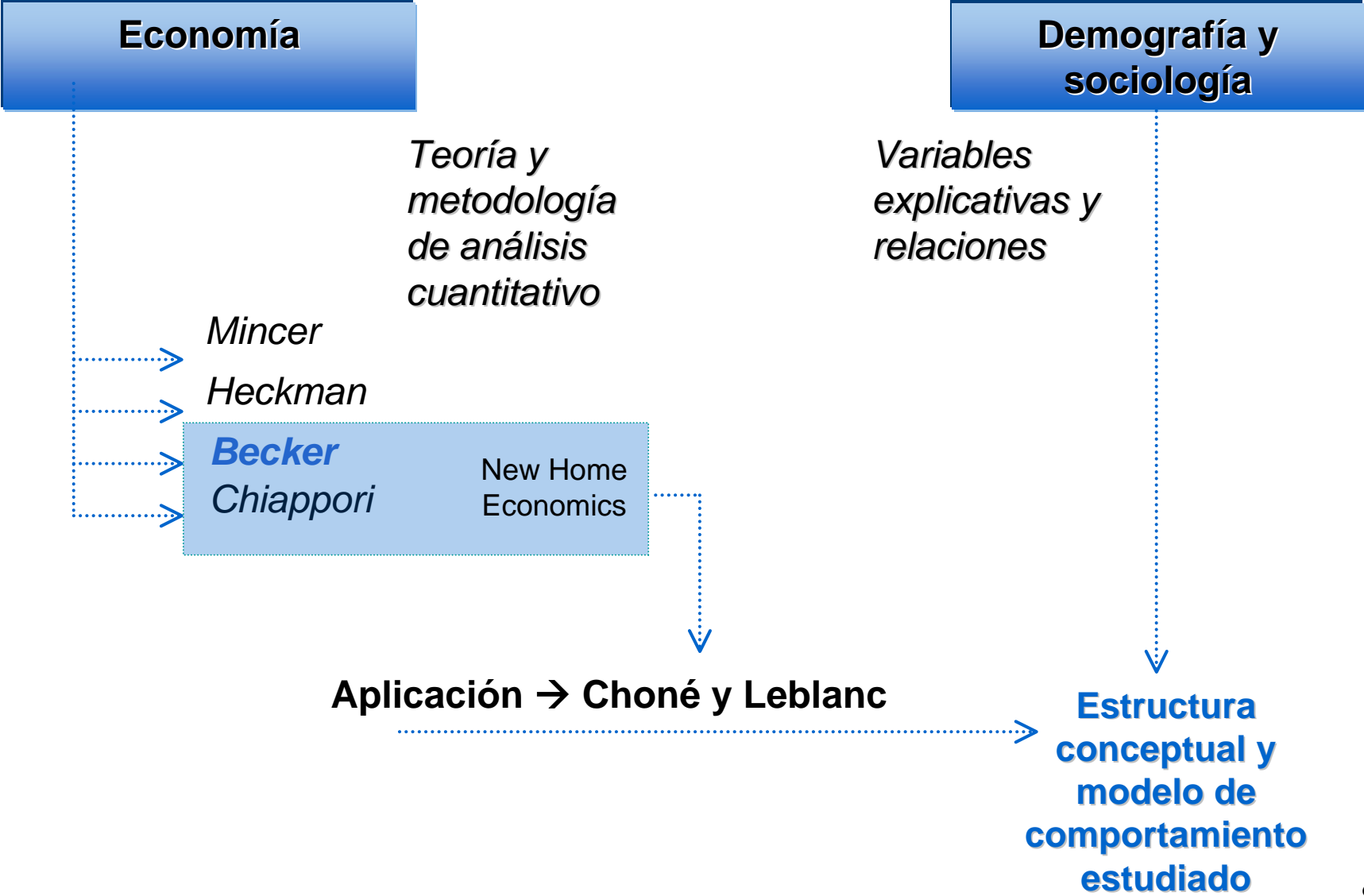
### Aspectos socio-económicos

- Retiro laboral
- Necesidades y usos de recursos
- Ayudas no económicas en el hogar

- Tamaño y características de la población económicamente activa
- Factores que facilitan u obstruyen el ingreso, permanencia y salida del mercado laboral

- Necesidades de recursos de los hogares
- Logros vinculados con el capital humano
- Edad de ingreso al mercado laboral

# Marco teórico





# Modelo colectivo a utilizar

---

$U_{1,i}$  y  $U_{2,i}$  son las utilidades de cada uno de los cónyuges cuando participan del mercado laboral

$\bar{U}_{1,i}$  y  $\bar{U}_{2,i}$  son las utilidades de cada uno de los cónyuges cuando no participan del mercado laboral

$i=1, \dots, n$  (es el número de pareja considerada en un año dado)

Si  $U_{j,i} - \bar{U}_{j,i} > 0$  el cónyuge  $j$  de la pareja  $i$  participará, ya que la utilidad de hacerlo supera a la de no participar en el mercado laboral

# Modelo colectivo a utilizar

---

A fin de considerar la interacción entre las participaciones de ambos cónyuges, se incluye como determinante la participación del otro cónyuge, en cada caso respectivo :

$$U_{1,i} = a_1(U_{2,i} - \bar{U}_{2,i}) + X_{1,i}b_1 + u_{1,i}$$

$$U_{2,i} = a_2(U_{1,i} - \bar{U}_{1,i}) + X_{2,i}b_2 + u_{2,i}$$

$a_j$  = impacto de la participación del otro cónyuge sobre la participación del individuo  $j$  de la pareja

$X$  = matriz de variables explicatorias del comportamiento de los cónyuges

$b_j$  = vectores de los efectos de los determinantes de la participación laboral correspondientes al individuo  $j$

$u_{ji}$  = variable aleatoria (diferencia entre el valor explicado por el modelo de la utilidad de participar para el individuo  $j$  y la realmente observada)

# Modelo estadístico

---

$$y_{j,i} = \begin{cases} 1 & \text{si } U_{j,i} - \bar{U}_{j,i} > 0 \\ 0 & \text{si } U_{j,i} - \bar{U}_{j,i} \leq 0 \end{cases}$$

La variable dicotómica  $y_{ji}$  representará la cristalización de la mayor o menor utilidad de participar contra la de no participar en el mercado de trabajo.

Reemplazando, obtenemos el sistema:

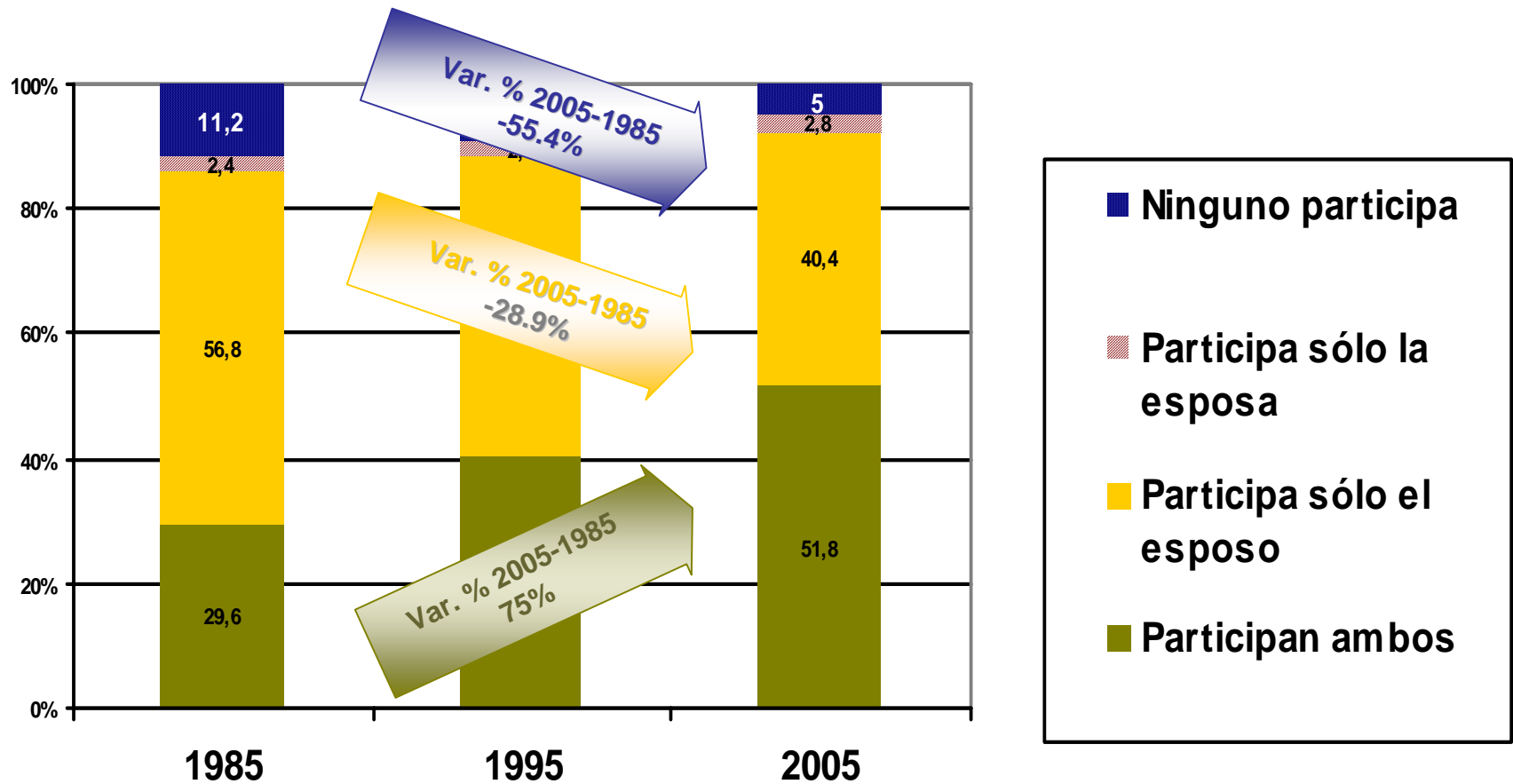
$$y_{1,i}^* = X_i \pi_1 + v_{1,i}$$

$$y_{2,i}^* = X_i \pi_2 + v_{2,i}$$

A partir de información observable sobre la participación de cada cónyuge y sus respectivos determinantes, se estimó un modelo conjunto.

El procedimiento estadístico se implementó en STATA, empleando el comando *biprobit*.

# Participación laboral conjunta 1985-2005

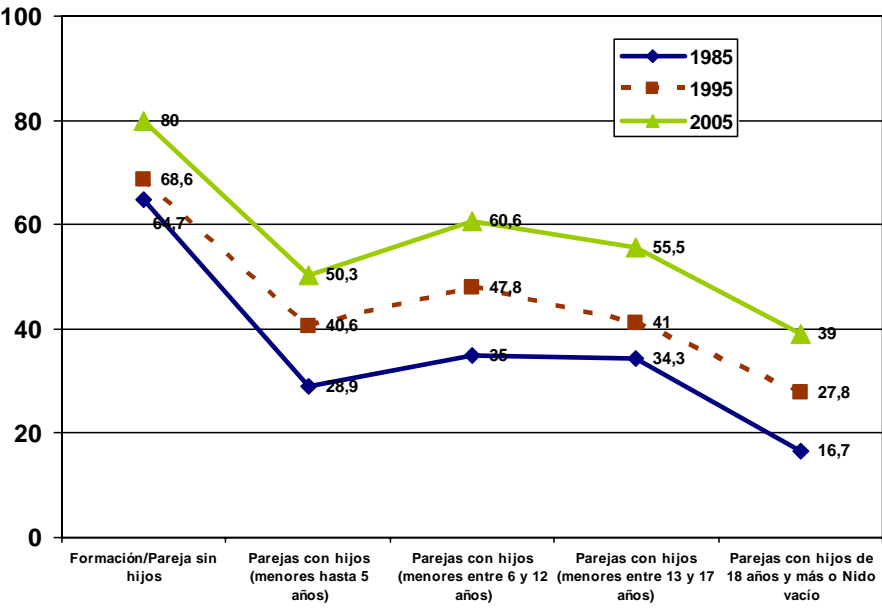


Fuente: Elaboración propia con datos de INDEC. Estimaciones expandidas. (BU, Oct. 1985; Oct. 1995 y 2º semestre 2005)

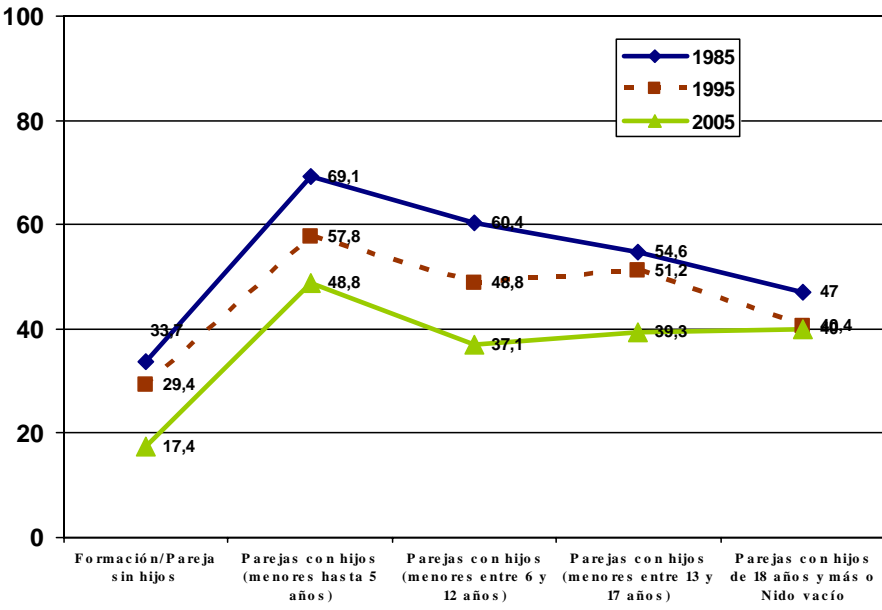
Base: Total de parejas de cada año (2.903.396 en 1985; 3.220.490 en 1995 y 3.313.104 en 2005)

# Configuración de participación según etapa del ciclo de vida

Participación de **ambos cónyuges** según etapa del ciclo familiar



Participación de laboral **exclusiva del esposo** según etapa del ciclo familiar

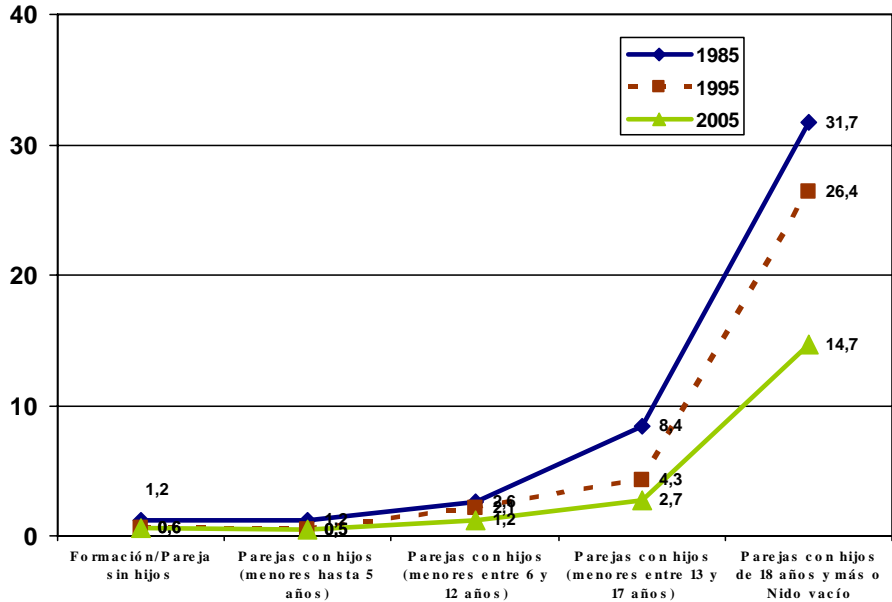
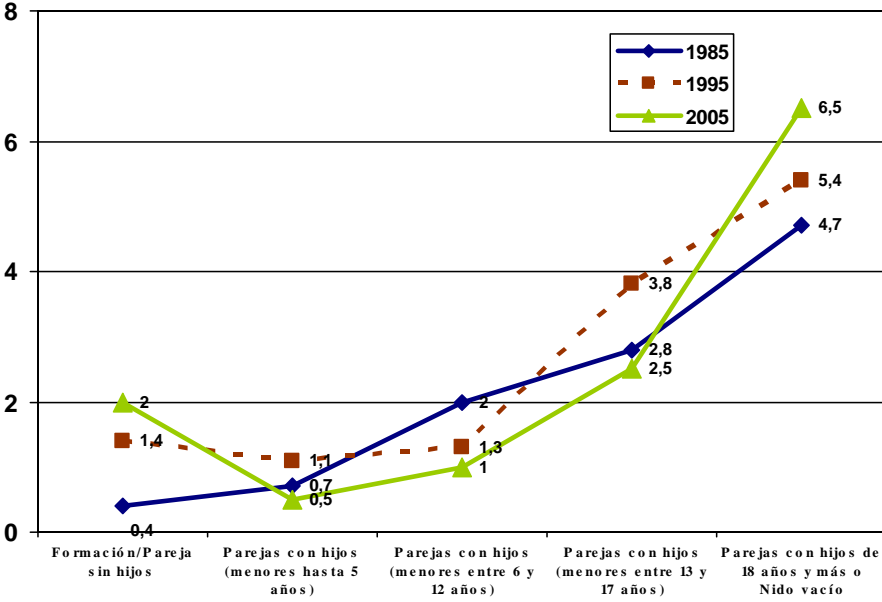


Fuente: Elaboración propia con datos de INDEC. Estimaciones expandidas. (BU, Oct. 1985; Oct. 1995 y 2º semestre 2005) (Figuras 42 y 43 de Trabajo de tesis).

# Configuración de participación según etapa del ciclo de vida

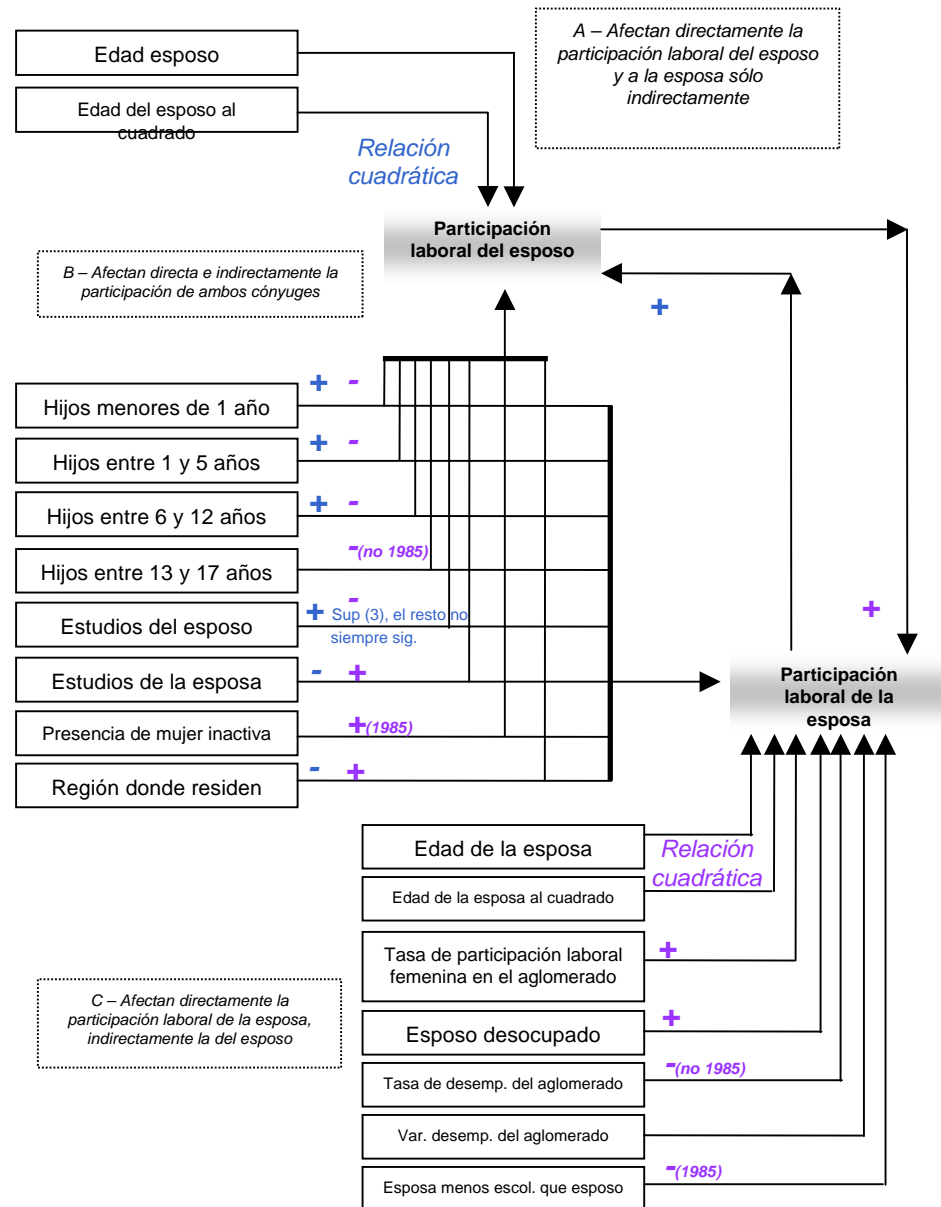
Participación de laboral **exclusiva** de la **esposa** según etapa del ciclo familiar

Inactividad laboral de **ambos** **cónyuges** según etapa del ciclo familiar



Fuente: Elaboración propia con datos de INDEC. Estimaciones expandidas. (BU, Oct. 1985; Oct. 1995 y 2º semestre 2005) (Figuras 44 y 45 de Trabajo de tesis).

# Análisis de resultados obtenidos



Fuente: Elaboración propia  
(Figura 51 de Trabajo de tesis).

# Resultados de la estimación: la esposa

Coeficientes de regresión estimados para la participación laboral de la esposa

Probabilidad de participación de la esposa	Coeficientes de regresión estimados		
Variables que resultaron significativas	1985	1995	2005
<b>Signo positivo</b>			
Edad	0,48	0,51	0,25
Hay mujeres inactivas en el hogar	0,11	-	-
El esposo participa en el mercado laboral	1,52	1,61	1,66
Esposa tiene estudios secundarios completos o superiores incompletos	0,52	0,26	0,24
Esposa tiene estudios superiores completos	1,40	1,12	1,01
Participación laboral femenina en el aglomerado	0,06	0,09	0,08
Esposo desocupado	0,22	0,30	0,20
Residen en partidos del conurbano bonaerense	0,15	0,24	0,15
Residen en la Región Pampeana	0,21	0,30	0,20
Residen en la Región Patagónica	0,25	0,30	-
Residen en la Región Cuyo	-	0,19	0,17
Residen en la Región NEA	0,36	0,33	0,20
Residen en la Región NOA	0,27	0,38	0,42
<b>Signo negativo</b>			
Edad al cuadrado de la esposa	-0,42	-0,50	-0,32
Posee hijos menores de un año	-0,26	-0,34	-0,43
Número de hijos de 1 a 5 años	-0,16	-0,15	-0,13
Número de hijos de 6 a 12 años	-0,09	-0,06	-0,06
Número de hijos de 13 a 17 años	-	-0,02	-0,03
Esposo tiene estudios primarios completos o secundarios incompletos	-0,08	-0,10	-0,14
Esposo tiene estudios secundarios completos o superiores incompletos	-0,09	-0,09	-0,17
Esposo tiene estudios superiores completos	-0,20	-0,23	-0,23
Tasa de desempleo en el aglomerado	-	-0,03	-0,03
Variación del desempleo en el aglomerado en los períodos previos	-	-	-0,01
La esposa posee menor nivel educativo que el esposo	-0,07	-	-
Constante	-2,07	-1,96	-1,67

Fuente: Elaboración propia con datos de INDEC. Estimaciones expandidas. (BU, Oct. 1985; Oct. 1995 y 2º semestre 2005)  
(Tabla 43 de Trabajo de tesis).



# Resultados de la estimación: el esposo

Coeficientes de regresión estimados para la participación laboral del esposo

Probabilidad de participación del esposo	Coeficientes de regresión estimados		
	1985	1995	2005
<b>Variables que resultaron significativas</b>			
<b>Signo positivo</b>			
Edad del esposo	0,58	0,41	0,11
Posee hijos menores de un año	0,24	0,32	0,15
Número de hijos de 1 a 5 años	0,13	0,10	0,14
Número de hijos de 6 a 12 años	0,06	0,05	0,05
La esposa participa en el mercado laboral	1,68	1,77	1,81
Esposo tiene estudios primarios completos o secundarios incompletos	0,09	0,08	-
Esposo tiene estudios secundarios completos o superiores incompletos	0,25	-	-
Esposo tiene estudios superiores completos	0,48	0,36	0,31
Constante	0,60	0,40	0,43
<b>Signo negativo</b>			
Edad del esposo al cuadrado	-0,93	-0,71	-0,57
Hay mujeres inactivas en el hogar	-0,14	-	-
Esposa tiene estudios secundarios completos o superiores incompletos	-0,36	-0,19	-0,22
Esposa tiene estudios superiores completos	-0,52	-0,48	-0,52
Residen en la Región Pampeana	-0,22	-0,17	-0,19
Residen en la Región Patagónica	-0,12	-0,22	-
Residen en la Región Cuyo	-	-	-0,12
Residen en la Región NEA	-0,35	-0,21	-0,31
Residen en la Región NOA	-0,30	-0,32	-0,38

Fuente: Elaboración propia con datos de INDEC. Estimaciones expandidas. (BU, Oct. 1985; Oct. 1995 y 2º semestre 2005) (Tabla 44 de Trabajo de tesis).

# Bondad de ajuste de las estimaciones

---

- El porcentaje de casos **correctamente clasificados** en cualquiera de los períodos supera al **82% en el total de la muestra**.
- Presenta resultados muy buenos de **especificidad** (capacidad para identificar la configuración a la que no pertenece una pareja) y menos eficaces y estables en cuanto a su **sensibilidad** (capacidad para identificar la configuración a la que efectivamente corresponde). En ambos casos, los problemas se asocian especialmente con las configuraciones de baja importancia relativa en la muestra.
- En una prueba para la muestra de 2005, perdiendo eficiencia e información, los resultados predictivos resultan de calidad similar a los globales.

# Simulaciones a partir del modelo

Casos simulados para distintas etapas del ciclo de vida

Lugar de residencia	Caso	Escolaridad de ambos cónyuges
Ciudad de Buenos Aires	I	Ambos cónyuges poseen estudios primarios completos o secundario incompleto
	II	Ambos cónyuges poseen estudios secundarios completos o superior incompleto
	III	Ambos cónyuges poseen estudios superiores completos
Gran Córdoba	IV	Ambos cónyuges poseen estudios primarios completos o secundario incompleto
	V	Ambos cónyuges poseen estudios secundarios completos o superior incompleto
	VI	Ambos cónyuges poseen estudios superiores completos
Gran Formosa	VII	Ambos cónyuges poseen estudios primarios completos o secundario incompleto
	VIII	Ambos cónyuges poseen estudios secundarios completos o superior incompleto
	IX	Ambos cónyuges poseen estudios superiores completos

Fuente: Elaboración propia  
(Tabla 47 de Trabajo de tesis).

- *Usando coeficientes de la estimación para el año 2005.*

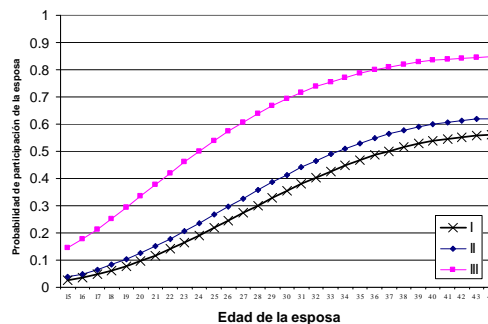
# Simulaciones a partir del modelo

## Simulación de participación laboral de los cónyuges – Etapa 1 del ciclo de vida

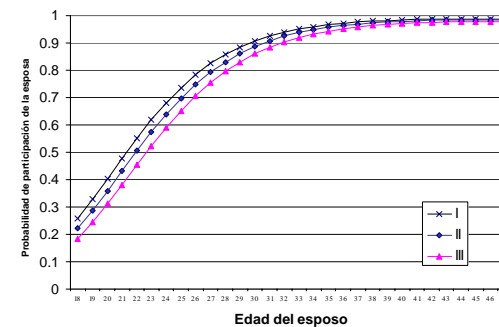
NOTA: De acuerdo con la definición operativa establecida, en la Etapa 1 del ciclo de vida familiar, no poseen hijos y la esposa tiene menos de 45 años.

Fuente: Elaboración propia en base al modelo estimado para el año 2005 (Figura 61 de Trabajo de tesis).

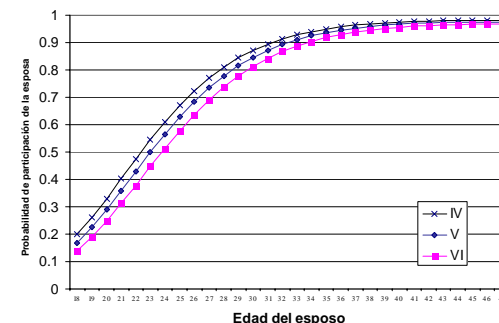
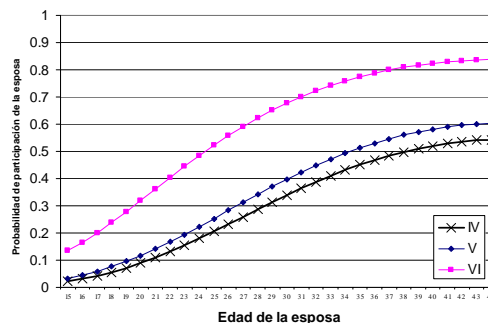
Probabilidad de participación laboral de la esposa



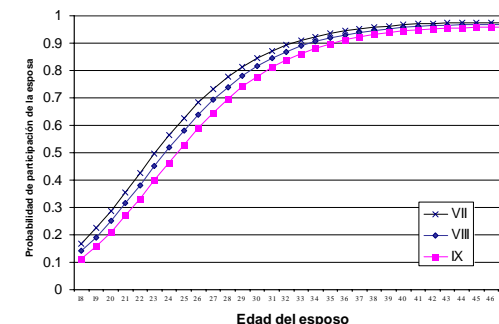
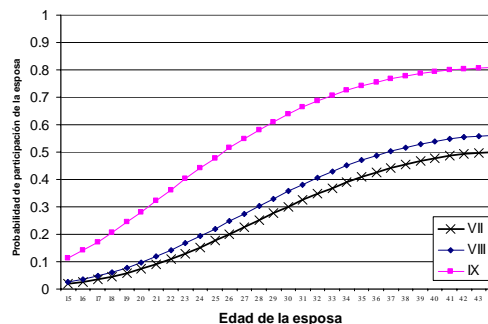
Probabilidad de participación laboral del esposo



Aglomerado: Gran Córdoba



Aglomerado: Formosa



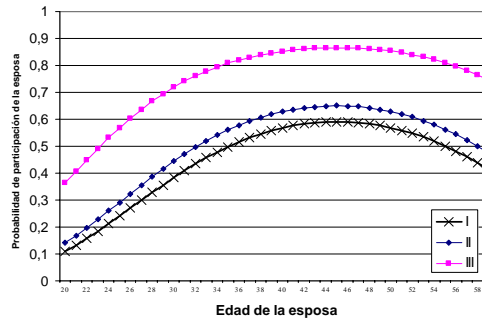
# Simulaciones a partir del modelo

## Simulación de participación laboral de los cónyuges – Etapa 3 del ciclo de vida

NOTA: De acuerdo con la definición operativa establecida, en la Etapa 3 del ciclo de vida familiar, poseen hijos. Los hijos menores de las parejas tienen entre 6 y 12 años (edad escolar primaria). Se simuló para 2 hijos en ese intervalo de edades.

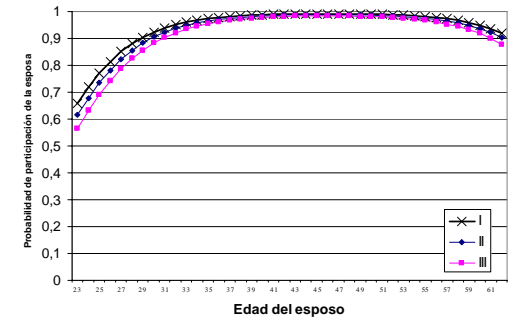
Fuente: Elaboración propia en base al modelo estimado para el año 2005 (Figura 64 de Trabajo de tesis).

Probabilidad de participación laboral de la esposa

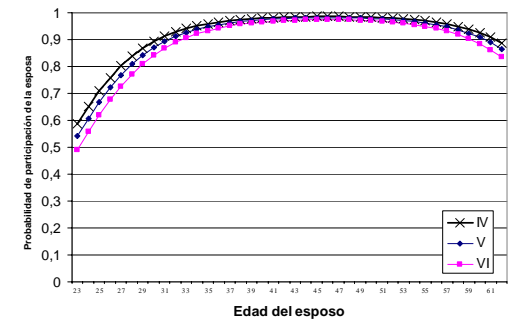
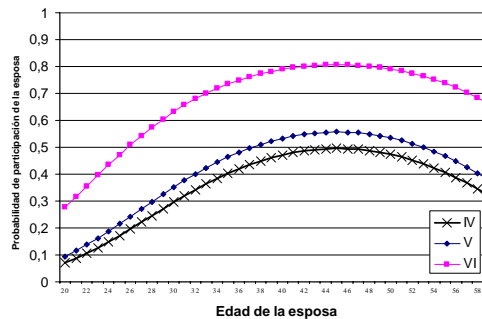


Probabilidad de participación laboral del esposo

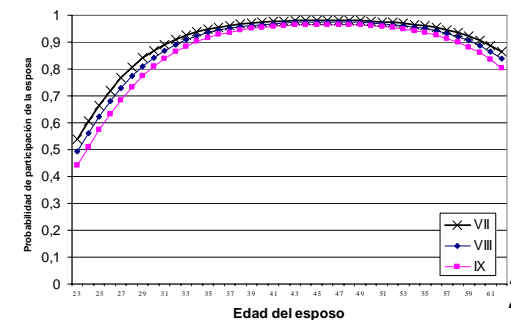
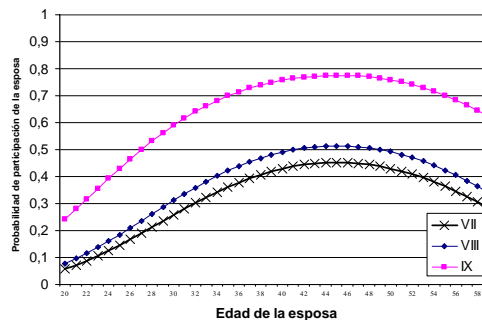
Aglomerado: Ciudad de Buenos Aires



Aglomerado: Gran Córdoba



Aglomerado: Formosa



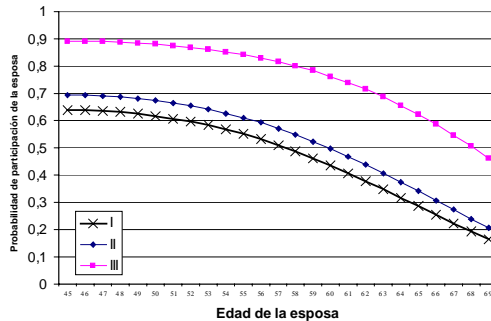
# Simulaciones a partir del modelo

Simulación de participación laboral de los cónyuges – Etapa 5 del ciclo de vida

NOTA: De acuerdo con la definición operativa establecida, en la Etapa 5 del ciclo de vida familiar, las parejas no tienen hijos en el hogar (si alguna vez los tuvieron ya abandonaron el hogar de origen) y las esposas tienen 45 años o más; si tienen hijos aún residentes en el hogar, los menores tienen 18 años ó más.

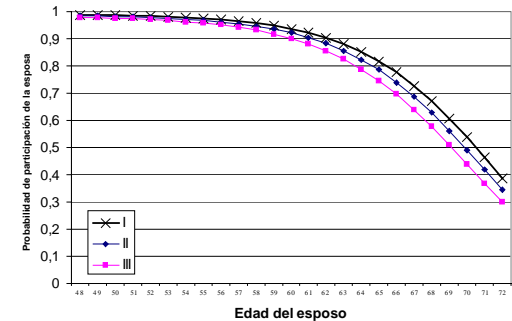
Fuente: Elaboración propia en base al modelo estimado para el año 2005 (Figura 66 de Trabajo de tesis).

Probabilidad de participación laboral de la esposa

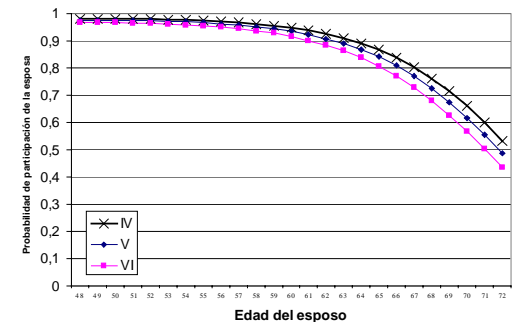
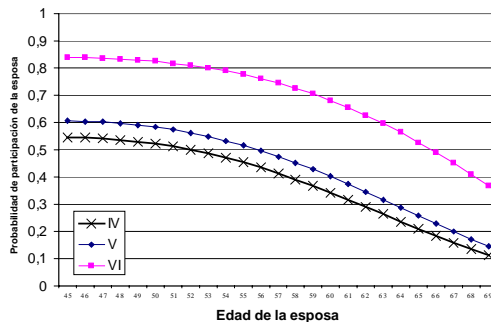


Probabilidad de participación laboral del esposo

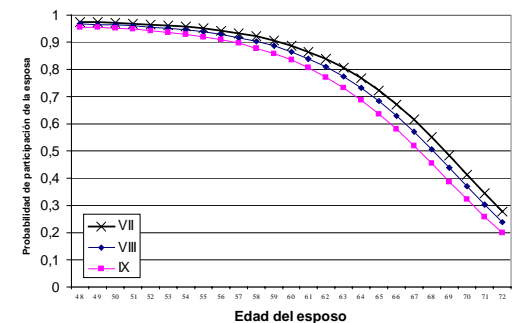
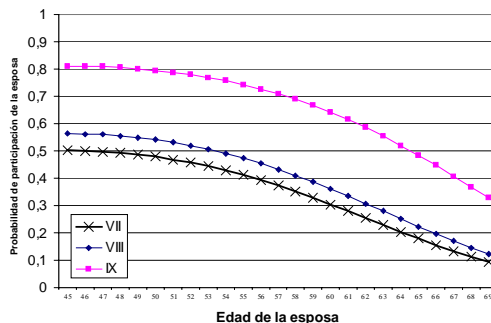
Aglomerado: Ciudad de Buenos Aires



Aglomerado: Gran Córdoba



Aglomerado: Formosa



# Resultados destacados

---

- Un primer modelo estimado de **participación laboral conjunta** de las parejas residentes en grandes aglomerados urbanos argentinos.
- Incorporación de **variables demográficas y socioeconómicas** de manera detallada en el modelo.
- Importancia de la **interdependencia en la decisión** de participación.
- La consideración conjunta de la descripción de las muestras y del modelo estimado permite afirmar que el **cambio en marcha en la división de tareas entre los cónyuges** es **introducido sucesivamente por las parejas de las generaciones más recientes**. Y la difusión de las **prácticas más igualitarias (entre géneros)** en términos de participación en el mercado laboral, van generalizándose a medida que las parejas de generaciones más recientes, van correspondiendo a una mayor proporción del total de parejas existentes en cada período, dentro del intervalo histórico considerado.
- De la aplicación del modelo estimado para realizar predicciones y simulaciones se obtienen resultados consistentes con la situación correspondiente a las diferentes etapas del ciclo de vida familiar y

# Elementos para futuras investigaciones

---

- **Modelos específicos** para las parejas residentes en **AM e Interior** del país, así como parejas cuyas esposas tienen **menos de 40 años** en la actualidad, y el **resto** (indicios de la etapa cualitativa).
- Carencia de una metodología estándar de **ponderación** de los registros muestrales para aplicación en regresiones con microdatos provenientes de la **EPH**.
- Incorporación de **otras variables de interés** para estimaciones de modelos estadísticos: indicadores sobre intervalos de tiempo entre nacimientos (variable que podría construirse con la información disponible), miembros del hogar que posean alguna discapacidad, y de la persona que se encarga de las tareas domésticas en el hogar (aspectos incluidos en la versión más reciente de la EPH, que aún no son puestos a disposición en las BUA).
- En caso de disponer en algún momento de **datos longitudinales** (retrospectivos o de panel), sería posible incorporar herramientas de modelación más apropiadas para captar la complejidad de las trayectorias laborales y vitales de ambos cónyuges.



# **Configuraciones de la participación laboral de las parejas en grandes aglomerados urbanos argentinos**